



**KARACADAĞ**  
KALKINMA AJANSI • DEVELOPMENT AGENCY

# **DİYARBAKIR-ŞANLIURFA (TRC2) BÖLGESİ KÜLTÜR VE TURİZM MEVCUT DURUM RAPORU**

**AYŞEGÜL ÖZBEK**  
Ş.Urfa YDO Uzmanı

**HÜLYA ÖZÖNEN**  
PPKB Başkanı

**M. ADNAN AKSOY**  
D.Bakır YDO Uzmanı

**Zuhal ÇELEBİ**  
PPKB Uzmanı

# TRC2 BÖLGESİ KÜLTÜR VE TURİZM MEVCUT DURUM RAPORU

## 1. KÜLTÜR

Kültür ve medeniyetin dünyaya yayıldığı bölge olarak kabul edilen "*Bereketli Hilal*"de yer alan Şanlıurfa ve Diyarbakır kentleri Dicle ve Fırat Nehirlerinin verimli topraklarının çekiciliği nedeni ile tarihin her döneminde önemli kültürlerle ev sahipliği yapmıştır.

Bölge tarih öncesi devrilerden günümüze kadar çok sayıda uygarlığın gelişimine sahne olmuş, görkemli kentlere ev sahipliği yapmıştır. Bu özelliği günümüzde de etnik çeşitlilik, halk kültürünün ve folklorik öğelerin zenginliği olarak devam etmektedir. TRC2 Bölgesindeki Şanlıurfa ve Diyarbakır kentleri son yıllarda ön plana çıkan zengin kültürel ve tarihi potansiyelini koruyarak geliştirmeyi hedeflemektedir.

TRC2 Bölgesi kültürel değerleri ve sosyal yaşam göstergeleri mevcut kaynaklardan derlenerek incelenmiş olup elde edilen veriler Bölge illeri için ayrı ayrı değerlendirmeye alınmıştır.

### 1.1 Kültürel Miras

Tarih öncesi devirler ve sonrasında sürekli olarak yerleşim ve ticaret merkezleri olan Diyarbakır ve Şanlıurfa illeri insanlığın kültürel gelişimine ve önemli uygarlıklara sahne olmuştur. Tarihindeki birçok değeri günümüze taşıyan bölge, tüm insanlığa ait olan zengin kültürel bir mirasa sahiptir.

Bölge paleolitik ve mezolitik dönemlere ait izler barındırmakta, neolitik dönem yerleşimleri başta olmak üzere eski çağ kalıntıları ile insanlık kültürünün gelişiminde büyük önem taşımaktadır. Yontmataş Çağı'ndan kalma taş aletlerin bulunduğu Hilar Mağaraları, Bakırtaş Çağı'nın özelliklerini gösteren Girikihacıyan, Körtiktepe'deki, Eğil'deki ve Silvan-Hassuni mağaralarındaki buluntular, Diyarbakır ve Şanlıurfa'nın medeniyet tarihindeki ve kültürel miras konusundaki önemini ispatlamaktadır.

Diyarbakır'ın Ergani İlçesinde bulunan neolitik dönemin ve Anadolu'nun ilk yerleşmelerinden olan Çayönü yerleşmesi (MÖ 7.000-9.000) ızgara plan sistemi, bina tipleri, tarım toplumuna geçiş, dünyadaki birçok medeniyetten yaklaşık iki bin yıl önce madenciliğin ilk örneklerinin görülmesi gibi özellikleri ile yerleşimler tarihine, mimarlık tarihine ve insanlığın sosyoekonomik gelişimine ışık tutmaktadır. Diyarbakır Bismil ilçesinin yakınlarındaki Üçtepe Höyüğü'nde ise İlk Tunç Çağı'ndan Roma Dönemi'ne kadar uzanan 13 yapı katı ortaya çıkarılmıştır. Diyarbakır ili Bismil ilçesi sınırları içinde bulunan Körtik Tepe (M.Ö. 10.000), yerleşik düzene geçişin başlarında yerleşim görmüş neolitik bir merkez olup, çağdaşlarından farklı olarak daha gelişmiş bir kültür, yerleşme ve barınma sorunlarını çözmüş, sosyal statüleri gelişmiş bir medeniyetin izlerini taşımaktadır.

Neolitik Çağ döneminde iskân edildiği arkeolojik buluntularla tespit edilen Şanlıurfa şehir merkezindeki Balıklıgöl çevresi (MÖ 11.500), ilk yerleşmelerin izlerini günümüze taşımaktadır. Şanlıurfa ili çok sayıda arkeolojik kazı gerçekleştirilen iller arasındadır. Yapılan kazılarda paleolitik dönemden başlamak üzere Osmanlı dönemine kadar tüm Mezopotamya kültürüne ait bilgi ve belgeler elde edilmiştir.

Bölge illerinde çok sayıda sit alanı, arkeolojik alanlar, geleneksel kent dokuları ve sivil mimari örnekleri bulunmaktadır.

### 1.1.1 Şanlıurfa Kültür Varlıkları

Kültür varlıkları açısından önemli bir mirasa sahip olan Şanlıurfa kentinde, yapılan tespitlere göre M.Ö 25'inci yüzyıldan itibaren günümüze kadar Ebla Krallığı, Akkad Krallığı, Sümerler, Babiller, Hititler, Hurri-Mitanniler, Aramiler, Asurlular, Persler, Makedonyalılar, Emeviler, Abbâsiler, Nûmeyroğulları ve Mervânîler, Büyük Selçuklular, Suriye-Filistin Selçukluları, Musul Atabeyliği, Mısır ve Suriye Eyyûbileri, Roma ve Bizans İmparatorlukları egemenlik kurmuş olan medeniyetlerdir.

Kentin kültür varlıklarının tescili için yapılan çalışmalar devam etmekle beraber Şanlıurfa Kültür ve Tabiat Varlıklarını Koruma Bölge Kurulu Müdürlüğünden alınan verilere göre ildeki tescil gruplarına göre taşınmaz kültür varlıkları aşağıda verilmiştir.

**Tablo 1- Tescil Gruplarına Göre Şanlıurfa Kültür Varlıkları**

Arkeolojik Sit Alanı	350
Doğal Sit Alanı	3
Kentsel Sit Alanı	6
Tarihi Sit Alanı	1
Sivil Mimarlık Örneği	1054
Anıtsal Yapı ve Abideler	3
Antik Yerleşme	1
Askeri Yapı	10
Çeşme	1
Dinsel Yapı ve Türbe	110
Doğal Varlık	4
Endüstriyel ve Ticari	16
Han	2
İdari Yapı	16
Kalıntılar	6
Kültürel Yapı	102
Kümbet Ev	108
Mezarlar	21
Şehitlikler	2
Roma Yerleşim Yeri	3
Su Yapısı	7
Ticaret Yapısı	1
<b>TOPLAM</b>	<b>1827</b>

**Kaynak:** ŞKTVKK, 2010.

Şanlıurfa kent merkezi sit alanları ve tescilli taşınmaz kültür varlıkları açısından en zengin yerleşim yeridir. Merkez ilçede 110 adet sit alanı ve 1110 adet tescilli yapı, çok sayıda paleolitik dönem izlerini taşıyan mağara bulunmaktadır.

**Şehir Surları:** ilk inşa tarihi bilinmeyen, şehrin etrafını çevreleyen surların Harran Kapısı, Bey Kapısı'na ait Mahmut oğlu Kulesi ile yer yer duvar ve burç kalıntıları günümüze ulaşabilmiştir.

**Urfa Kalesi:** Urfa Kalesi'nin M.Ö. 9500 yıllarına ait neolitik bir yerleşim höyüğü üzerine kurulduğu tahmin edilmektedir. Kalenin yanı başında çıkarılan ve Şanlıurfa Müzesinde sergilenen 11.500 yıllık Balıklıgöl Heykeli kale dâhil Balıklıgöl havzasının tarihini bilimsel olarak vermektedir. Kalenin üzerindeki korinth başlıklı iki sütun Edessa Kralı IX. Manu döneminde, M.S. 240-242 yılları arasında birer anıt sütun olarak yapılmıştır.

**Göbekli Tepe:** Göbekli Tepe'de yapılan kazılarda, yerleşik yaşama geçişle ilgili mevcut bilgileri tamamen değiştirecek buluntular ortaya çıkmıştır. Göbekli Tepe, M.Ö. 9.500 yani günümüzden 11.500 yıl öncesine tarihlenen Çanak Çömleksiz Neolitik yerleşim merkezidir. 80 dönümlük alana sahip olan ören yeri, Kültür ve Turizm Bakanlığı'nca 2005 yılında 1. derece arkeolojik sit alanı ilan edilmiştir. İnsanoğlunun tek tanrılı dinlerden önceki çok tanrılı döneme ait ilk tapınağı, M.Ö. 5.000 yılına tarihlenen Malta Adası'ndaki tapınak olarak biliniyordu. Göbekli Tepe yerleşiminin tespiti ile bu bilgiler geçerliliğini yitirmiş ve insanoğlunun ilk tapınağının günümüzden 11.500 yıl öncesine tarihlenen "Göbekli Tepe Tapınağı" olduğu bilimsel verilerle kanıtlanmıştır. Göbekli Tepe insanların tapındıkları boğa, arslan, kurt, domuz, turna kuşu, ördek ve yılan başta olmak üzere çeşitli hayvan kabartmalarının yer aldığı "T" biçimli taş steller 2000-2001 kazılarında ortaya çıkartılmıştır.

**Şanlıurfa Mozaikleri:** Antik Edessa Kentinin Grek kültür kalıntılarında en önemlisi çok renkli ve usta bir üslûpla yapılan Haleplibahçe'deki mozaiklerdir. Haleplibahçe mozaiklerinde savaşçı amazon kraliçelerinin mozağe resmedilmiş dünyadaki ilk örneklerine rastlanılmıştır. Uzmanlar, Haleplibahçe Mozaiklerini, mozaik tekniği, sanatı ve 4 mm<sup>2</sup> ebadında Fırat Nehri'nin orijinal taşlarından yapılması ve benzeri özelliklerinden dolayı dünyanın en kıymetli mozaiği olarak tanımlamaktadırlar.

**Hanlar:** Şanlıurfa ilinde Gümrük Hanı, Hacı Kâmil Hanı, Barutçu Hanı, Mencek Hanı, Şaban Hanı, Kumluhayat Hanı, Fesadı Hanı, Samsat Kapısı Hanı, Millet Hanı, Bican Ağa Hanı ve Topçu Hanı olmak üzere Osmanlı dönemine ait 11 büyük han bulunmaktadır.

**Camiler ve Medreseler:** Şanlıurfa il merkezinde, Arabi Camii, Asım Paşa Mescidi, Behramlar Camii, Çakeri Camii, Dabbakhane Camii, Eski Ömeriye Camii, Hacı Lütfullah Camii, Hacı Yadigar Camii, Halil-ür Rahman Camii, Hasan Padişah Camii, Hayrullah Camii, Hekim Dede Camii, Hızanoğlu Camii, Hüseyin Paşa Camii, Hüseyiniye Mescidi, İmam Sekkâki Camii, Kadıoğlu Camii, Kara Musa Camii, Kıbrıs Mescidi, Kutbeddin Camii, Mevlid-i Halil Camii, Mevlevihane Camii, Miskinler Mescidi, Müderris Camii, Narıncı Camii, Nimetullah Camii, Nur Ali Mescidi, Pazar Camii, Rızvaniye Camii, Siverekli Mescidi, Şehbenderiye Camii, Toktemur Mescidi, Tuzeken Camii, Ulu Cami, Yusuf Paşa Camii ve Yeni Ömeriye Camii olmak üzere tarihi değere haiz 36 adet cami ve mescit bulunmaktadır. Günümüze Ulaşan Medreseler ise Eyyûbi Medresesi, Nakibzâde Hacı İbrahim Efendi Medresesi, Halil-ür Rahman Medresesi ve Rızvaniye Medresesi'dir.

**Manastır ve Kiliseler:** Reji Kilisesi (Aziz Petrus ve Aziz Paulus Kilisesi), Deyr Yakup (Yakup Manastırı), Rahibeler Kilisesi ve Germuş Kilisesi ilin başlıca kiliseleri ve manastırları arasındadır.

**Çarşılar:** Şanlıurfa ilinin Osmanlı döneminden kalma iş hanları ve çarşılarından oluşan eski ticaret merkezi Gümrük Hanı civarında yoğunluk göstermektedir. Kazzaz Pazarı (Bedesten), Sipahi Pazarı, Koltukçu Pazarı, Pamukçu Pazarı, Oturakçı Pazarı, Kınacı Pazarı, Pıçakçı Pazarı, Kazancı Pazarı, Neccâr Pazarı, İsoççu Pazarı, Demirci Pazarı, Çulcu Pazarı, Çadırcı Pazarı, Sarraç Pazarı, Attar Pazarı, Tenekeci Pazarı, Kürkçü Pazarı, Eskici Pazarı, Keçeci Pazarı, Kokacı (Kovacı) Pazarı, Kasap Pazarı, Boyahâne Çarşısı, Kavafhâne Çarşısı, Hanönü Çarşısı, Hüseyiniye Çarşıları Gümrük Hanı civarında yer alan ve günümüzde de tarihi özelliklerini koruyan önemli alışveriş yerleridir.

**Hamamlar:** Şanlıurfa; İstanbul, Bursa, Edirne ve Erzurum'dan sonra Osmanlı Dönemi'nden kalma sekiz adet hamamı ile Türkiye'de beşinci sırada yer almaktadır.

**Kervansaraylar:** Eski çağlardan beri önemli bir ticaret yolu üzerinde bulunan Şanlıurfa ilinin sınırları içerisinde Han el-Ba'zur, Çarmelik, Titriş ve Mırbi (Ilgar) Kervansarayı olmak üzere 4 kervansaray bulunmaktadır. Bunlardan Han el-Ba'zur Kervansarayı Eyyübiler dönemine, diğer üç kervansaray Osmanlı dönemine aittir.

**Köşkler ve Konaklar:** Kesme taştan inşa edilen Kürkçüzâde Mahmûd Nedim Efendi Konağı, Osman Efendi Konağı, Ömer Edip Efendi ve Şair Sakıb Efendi Konağı, Hacıkamilzâde Yusuf Ziya Efendi Konağı, Sakıplardan Halil Bey'in Aynalı Köşkü, Urfa'daki konak ve köşk mimarisi örneklerindedir.

**Tablo 2- Şanlıurfa İli İlçelere Göre Tescilli Taşınmaz Kültür Varlıkları**

İlçe adı	Arkeolojik Sit	Doğal Sit	Kentsel Sit	Tarihi Sit	Toplam Sit Alanı	Tescilli Yapı
Merkez	105	1	3	1	110	1110
Akçakale	10				10	4
Birecik	25	2	1		28	65
Bozova	30				30	10
Ceylanpınar	2				2	1
Halfeti	13		1		14	82
Harran	105		1		106	121
Hilvan	15				15	2
Siverek	15				15	40
Suruç	13				13	4
Viranşehir	17				17	28
<b>TOPLAM</b>	<b>350</b>	<b>3</b>	<b>6</b>	<b>1</b>	<b>360</b>	<b>1467</b>

**Kaynak:** ŞKTVKK, 2010.

Harran ilçesi Şanlıurfa Merkez İlçeden sonra en çok tescilli kültür varlığının bulunduğu ilçedir. Harran ören yeri, surları, sur kapıları, kentin güneydoğusunda yer alan iç kale, kent

merkezine yakın höyük ve höyüğün kuzey eteğinde bulunan Ulu Cami, 33 m 30 cm yüksekliğindeki minaresi ve dünyada benzeri olmayan konik evleri önemli kültür varlıklarındandır. İlçede çok sayıda türbe ve Paleolitik döneme ait mağaralar bulunmaktadır. *Harran Höyüğü*'nde yapılan kazılarda, M.Ö. 5000'li yıllara Halaf devrine tarihlenen buluntular, Eski Tunç devrine ait buluntular, M.Ö. 1950 Eski Asur dönemine ait buluntular, M.Ö. 6'ncı yüzyıla tarihlenen Kral Nabuna'id'den ve Sin mabedinden bahseden çivi yazılı pişmiş toprak tablet ve adak kitabeleri bulunmuştur. Harran'a 38 km uzaklıkta olan *Şuayb Antik Kenti*, Geç Roma dönemine (M.S. 4-5. yüzyıl) tarihlenen bir yerleşim yeridir. Efes'i andıran mimarisinden dolayı Güneydoğu'nun Efes'i olarak da tanımlanır. Şuayb Peygamber'in buradaki bir mağarayı ev ve ibadethane olarak kullandığı rivayet edilir.

Halfeti'de 13 adet arkeolojik sit alanı, 1 adet kentsel sit alanı, 82 adet tescilli yapı olmak üzere toplam 96 adet tescilli kültür varlığı bulunmaktadır. Halfeti sınırları içerisinde yer alan Aziz Nerses Kilisesi'nin, Barsavma Manastırı'nın ve daha birçok tarihi yapının yer aldığı *Rumkale*, Asurlular döneminde Şitamrat ismiyle tanınmıştır. İlçenin diğer önemli arkeolojik alanları *Feyzullah Efendi Konağı*, *Kantarma Hanı* ve kaya kilisesinin yer aldığı tarihi Savaşan köyüdür.

Birecik ilçesinde 25 arkeolojik sit alanı, 2 doğal sit alanı, 1 kentsel sit alanı ve 65 tescilli yapı olmak üzere toplam 93 tescilli kültür varlığı bulunmaktadır. *Birecik Kalesi*, *Birecik surlar*, *Mirbi kervansarayı*, kalıntıları, geleneksel kent dokusu, çok sayıda arkeolojik özellikli alan ile Birecik kültür varlıklarının yoğun olduğu ilçelerdendir.

Siverek'te 15 arkeolojik sit, 40 tescilli yapı olmak üzere toplam 55 tescilli kültür varlığı bulunmaktadır. Siverek'teki Eski Hükümet Konağı, Gazi Paşa İlkokulu, Siverek Ulu Camii, Çavi Tarlası ve Hassek Höyüğü ilçe sınırları içerisinde yer alan önemli tarihi alanlardır.

Viranşehir'de 17 arkeolojik sit, 28 tescilli yapı olmak üzere toplam 45 tescilli kültür varlığı bulunmaktadır. Viranşehir'deki *Tella Martyrionu (Dikmeler)*, MS. 2. yüzyılda Süryaniler tarafından yapıldığı tahmin edilen Yolbilen (Hifdemal) Mağaraları, Hıristiyanlık dönemi yapılarının önemli örneklerindedir. Viranşehir'in diğer önemli tarihi alanları Hz. Eyyüb, hanımı Rahime Hatun ve Hz.Elyesa'nın mezarlarının bulunduğu Eyyubnebi Beldesi ve Çimdin Kalesi (Çemdin Kale- Eski Kale)dir.

Bozova'da 30 arkeolojik sit, 10 tescilli yapı olmak üzere toplam 40 tescilli kültür varlığı bulunmaktadır. Bozova ilçesindeki *Çarmelik Kervansarayı (Büyükhan Köyü Hanı)* ve Titriş Köyü'nde bulunan ve Birecik-Çar Melik-Urfa-Titriş-Siverek-Karabahçe-Diyarbakır kervan yolu üzerinde yer alan *Titriş Kervansarayı* önemli arkeolojik alanlardır. Yörenin en büyük höyüğü olan *Lidar*'da, Kalkolitik (Baktır-Taş) dönemden Selçuklu dönemine kadar devam eden bir yerleşim birimine rastlanmıştır.

Hilvan'da 15 arkeolojik sit, 2 tescilli yapı olmak üzere toplam 17 tescilli kültür varlığı bulunmaktadır. M.Ö.8000–7000, M.Ö.3000–2800 yıllarında sürekli olarak iskân edilen bu alanda küçük buluntu olarak çakmaktaşıdan yapılmış ok uçları ve kazıcı aletler bulunmuştur.

Suruç'ta 13 arkeolojik sit, 4 tescilli yapı olmak üzere toplam 17 tescilli kültür varlığı bulunmaktadır. Ahmed-İ Bican Camii, Şeyh Müslüm Türbesi (Ziyaret Köyü Şeyh Müslüm

Külliyesi), Yatırtepe Köyü Konik Kubbeli Evleri ve Suruç Konik Evleri önemli turistik yapılardır.

Akçakale’de 10 arkeolojik sit, 4 tescilli yapı olmak üzere toplam 14 tescilli varlık bulunmaktadır. Akçakale sınırları içerisinde yer alan Cudi Şehri ve Cudi Adası önemli arkeolojik alanlardan biridir. Halk tufandan sonra Hz. Nuh’un gemisinin Cudi Dağına indiğine inanılmaktadır. Bu dağın deniz dalgalarını andıran yüzey şekli dikkat çekicidir. 500x500 m<sup>2</sup>lik arazide tarihi şehrin kalıntıları, birçok taş ocağı, kaya mezarlar, hamam ve kule kalıntıları görülebilmektedir. Cudi Deresi boyunca büyük taş ocakları da bulunmaktadır. Taş ocaklarından çıkan yerel malzeme Harran’ı da kapsayan komşu yapılarda kullanılmıştır.

### 1.1.2 Diyarbakır Kültür Varlıkları

Tarihin her döneminde önemli medeniyetlere ev sahipliği yapan Diyarbakır kenti Hurrilerden başlayarak, Mittaniler, Asurlular, Medler, Persler, Selevkoslar, Partlar, Romalılar, Emeviler, Abbasiler, Şeyhoğulları, Hamdaniler, Bübeyhiler, Mervaniler, Büyük Selçuklular, İnaloğulları, Hısn Keyfa Artukluları, Eyyubiler, Anadolu Selçukluları, İlhanlılar, Mardin Artukluları, Akkoyunlular, Safeviler ve Osmanlı medeniyetlerinin izlerini taşımaktadır..

Kentin kültür varlıklarının tescili için yapılan çalışmalar devam etmekle beraber mevcut kaynaklardan elde edilen verilere göre ildeki kültür varlıklarının sınıflandırması aşağıda verilmiştir.

**Tablo 0 - Diyarbakır İlindeki Tescil Gruplarına Göre Kültür Varlıkları**

Arkeolojik Sit Alanı	140
Doğal Sit Alanı	5
Kentsel Sit Alanı	1
Diğer Sit Alanları	1
Sivil Mimarlık Örneği	476
Dinsel Yapılar	121
Kültürel Yapılar	124
İdari Yapılar	28
Askeri Yapılar	9
Endüstriyel ve Ticari Yapılar	2
Mezarlıklar	21
Şehitlikler	3
Doğal Varlıklar	4
Kalıntılar	6
TOPLAM	941

**Kaynak:** KVMGM, 2010.

Diyarbakır kentinin önemli ulaşım ve ticaret yollarının üzerinde olması ve farklı medeniyetlerin egemenliğinde ev sahipliği yapması çok sayıda arkeolojik, tarihi ve kültürel eser barındırmasına imkân sağlamıştır. İl genelinde 140’ı arkeolojik sit alanı olmak üzere toplam 146 sit alanı bulunmaktadır.

Diyarbakır ili kültür varlıkları büyük ölçüde kent merkezinde bulunmaktadır. Büyük bir bölümü Suriçi bölgesinde yer alan kültür varlıklarının başlıca özellikleri aşağıda verilmektedir.

***Diyarbakır Surları:*** İnşa tarihi bilinmeyen kent surlarının M.S 349 yılında Roma İmparatoru Konstantinus tarafından onarıp genişletildiği bilinmektedir. Yaklaşık 5 km. uzunluğunda olup yüksekliği 10-12 metre ve genişliği 3,5 metredir. Şehri boydan boya çevreleyen surlarda, şehirden giriş-çıkışlarda kullanılmak üzere kapılar inşa edilmiştir. Tarihi kent yanında savunma yapıları olan burçlarla 6 adet ihtişamlı kent kapısı ile diğer kentlere açılmaktadır. Bu kapılar açıldıkları önemli yolların ulaştığı ketlerin adıyla adlandırılmıştır. Diyarbakır surları, sağlam sur duvarları, burçları ve kapılarıyla günümüze en iyi şekilde ulaşmış ender sur yapılarındandır.

***İçkale:*** Diyarbakır surları içerisinde etrafı surlarla çevrilerek kentten ayrılan İçkale, tarihi M.Ö. 6.000'li yıllara kadar uzanan Diyarbakır kentinin çekirdek yerleşim merkezidir. İçerisinde Diyarbakır kentinin tarihini ortaya koyan Virankale (Amida) Höyüğü, Artuklu döneminden kalmış bir saray ve kervansaray, 2'nci yüzyıldan kalma kentin en eski kilisesi, 11'inci yüzyıldan kalma cami, 19'uncu ve 20'inci yüzyıldan kalma idari ve askeri binalar bulunmaktadır. Artuklu sarayındaki motifli mozaikler, bulunan en eski Türk mozaikleridir. Diyarbakır ilinin tarihi ve kültürel dokusunun en önemli noktasını oluşturan İçkale bölgesi korunarak kültür ve turizm merkezi olarak değerlendirilmesi için kapsamlı bir proje ile desteklenmektedir.

***Ulu Camii:*** Yapım tarihi kesin bilinmemektedir. Ancak M.S 639 yılında Mar Torna Kilisesi'nin camiye çevrilmesi ile oluşturulmuştur. Anadolu'nun en eski mabedlerinden olan Ulu Cami, Müslümanlar tarafından 5. Harem-i Şerif (Mukaddes Mabed) olarak kabul edilmektedir.

***Şeyh Mutahhar (Dört Ayaklı Minare) Camii:*** Akkoyunlu döneminden kalma, siyah ve beyaz sıralı kesme taşlarla inşa edilmiştir. Camiden ayrı dört sütun üzerinde yükselen kare planlı minaresi Anadolu'da tek örnektir. Ayrıca kentsel sit alanı içinde yer alan Behram Paşa Cami, Ali Paşa Cami, İskender Paşa Cami, Fatih Paşa Cami (Kurşunlu Cami), Hüsrev Paşa Cami, Melek Ahmet Paşa Cami, Safa Cami, Hz. Süleyman Cami, Selahaddin-i Rumi Camisi de önemli tarihi camiler olarak öne çıkmaktadır.

***Mesudiye Medresesi:*** Diyarbakır'da yapılan ilk büyük medresedir, Anadolu'nun ilk üniversitesi olarak kabul edilmektedir. Zinciriye Medresesi (Sincariye Medresesi), Ali Paşa Medresesi, Muslihiddin Lari Medresesi de kayda değer medreselerdendir.

***Hüsrev Paşa Hanı (Deliller Hanı):*** Han 1527 yılında Hüsrev Paşa tarafından yaptırılmıştır. Deliller Hanı kesme siyah-beyaz taştan yapılmış olup ve iki katlıdır. Günümüzde turistik bir otel olarak işletilmektedir.

***Hasan Paşa Hanı:*** 1572-1575 yılları arasında yaptırılan iki katlı han, ihtişamı ve üslubuyla önemli yapılar arasındadır. Han geçtiğimiz yıllarda restore edilmiş ve günümüzde ticaret, sosyo-kültürel kullanımlarla çok sayıda ziyaretçi tarafından kullanılmaktadır.

***Meryem Ana Süryani Kadim Kilisesi:*** ildeki faal durumdaki iki kiliseden biridir. Yapım tarihi kesin olarak bilinmemektedir. Bizans döneminden kalma mihrabı ve Roma



biçimi kapısı ilgi çekicidir. 1915'e kadar Süryanice, Türkçe, Arapça ve Fransızca eğitim verilen bir okulken bugün papaz evi olarak kullanılmaktadır.

**Saint George (Kara Papaz) Kilisesi:** Yapım tarihi kesin bilinmemekle beraber Roma Dönemi'ne ait olduğu tahmin edilmektedir. Pagan tapınağıyken daha sonra kiliseye dönüştürülmüştür. Bazı kaynaklarda bu kilisede Cizreli büyük bilgin El Cezeri'nin imal ettiği robotların kullanıldığı rivayet edilmektedir.

**Surp Giragos Kilisesi:** Katolik Ermeni cemaatinin kullandığı bir kilisedir. Kaynaklar ve kilisedeki kitabelere göre yapım tarihinin 1515-1518 yılları arasında olduğu tahmin edilmektedir.

**Mar Petyun (Keldani Katolik) Kilisesi:** Yapım tarihi bilinmemekle beraber, 17. yy'da inşa edildiği tahmin edilmektedir. Günümüzde Keldani cemaati tarafından kullanılmakta ve faal durumdadır.

**Kırklar Kilisesi:** Kırklar Dağı üzerinde 5'inci yüzyıl sonlarında inşa edilen kiliseden günümüzde sadece bir duvar kalıntısı ve mahzen kısmı kalmıştır

**Gazi Köşkü (Semanoglu Köşkü):** Dicle Vadisi'ne bakan bir konumda bulunan Gazi Köşkü, Akkoyunlular döneminde, siyah-beyaz bazalt taştan inşa edilmiştir. Mustafa Kemal 1917 yılında Diyarbakır'da Kolordu komutanı iken bir süre bu köşkte ikamet ettiğinden Gazi Köşkü olarak bilinmektedir. 1937 yılında Diyarbakır Belediyesi tarafından sahibinden alınarak Atatürk'e hediye edilmiştir. Günümüzde Atatürk'e ait eşyalar ve belgelerin gösterildiği bir müze olarak tanzim edilmiştir.

**Erdebil Köşkü:** Altıncı yüzyıl eserlerindedir. 2008 yılında restore edilmiş ve kültür evi olarak kullanılmaktadır.

**Dicle Köprüsü (On Gözlü Köprü):** Kent merkezine 3 km mesafede Dicle nehri üzerinde yer alan Dicle Köprüsü kemer sayısından dolayı on gözlü köprü olarak anılmaktadır. Kesme bazalt taştan yapılan Köprü, 8'inci yüzyılda yapılmıştır.

**Devegeçidi Köprüsü:** Sivri kemerli yedi gözlü olarak inşa edilmiştir. Üzerinde iki kitabe ve Bakara suresinin 262. Ayeti bulunmaktadır. Bu kitabelere göre 1218 yılında Artuklular zamanında inşa edilmiştir.

Diyarbakır ilçelerde de önemli kültür ve tabiat varlıkları bulunmaktadır. Diyarbakır Kültür ve Tabiat Varlıklarını Koruma Bölge Kurulu Müdürlüğünden alınan veriler esas alınarak hazırlanan ilçelere göre taşınmaz kültür varlıkları aşağıda verilmiştir.

**Tablo 4- Diyarbakır İli İlçelere Göre Tescilli Taşınmaz Kültür Varlıkları, 2010**

İlçe Adı	Arkeolojik Sit Alanı	Kentsel Sit Alanı	Doğal Sit Alanı	Diğer Sit Alanları	Toplam Sit Alanı	Tescilli Yapı
Merkez	20	1			21	655
Bismil	41				41	2
Çermik	11		1		12	26
Çınar	15				15	11

İlçe Adı	Arkeolojik Sit Alanı	Kentsel Sit Alanı	Doğal Sit Alanı	Diğer Sit Alanları	Toplam Sit Alanı	Tescilli Yapı
Çüngüş						16
Dicle	5				5	3
Eğil	4				4	6
Ergani	19			1	20	18
Hani			1		1	10
Hazro	1				1	10
Kocaköy	8		1		9	1
Kulp	2				2	7
Lice	3				3	7
Silvan	11		1		12	23
TOPLAM	140		4	1	146	795

**Kaynak:** DKTVKK, 2010.

Ergani İlçesi'nde 19 arkeolojik sit alanı, 1 doğal sit alanı ve 18 ad. Tescilli yapı bulunmaktadır. İlçede bulunan Çayönü neolitik yerleşmesi, Anadolu'nun ilk yerleşimlerinden biridir ve mimarlık tarihi açısından evrensel değere sahiptir. Medeniyet tarihinde birçok ilki barındıran Çayönü, ilk tarımın yapıldığı, tarım toplumu olarak ilk yerleşmenin ve madenciliğin ilk örneklerinin görüldüğü, dik açılı bina temeli tespit edilen ilk yer olma özelliği gibi nitelikleri taşımaktadır. Yine aynı bölgede Yontmataş Çağı'ndan kalma taş aletlerin bulunduğu Hilar Mağaraları ve Roma döneminden kalma ihtişamlı nekropol alanı dikkat çekmektedir. İlçede Çayönü dışında Ergani-Diyarbakır karayolu kıyısındaki Ekinciler Köyü yakınında bulunan Girikihaciyan, gelişmiş bir erken köy yerleşme yeri olup M.Ö. 6.000-5000 dolaylarından kalma olduğu yolunda bulgular mevcuttur.

Silvan İlçesi'nde 11 arkeolojik sit alanı, 1 doğal sit alanı ve 23 ad. tescilli yapı bulunmaktadır. İlçe, tarihte medeniyetin gelişimi açısından önemli merkezlerden biri durumundadır. Dört yöne açılan 4 kapılı Silvan Kalesi'nin İ.Ö. 77 yılında Büyük Tigran krallığının başkenti olarak inşa edildiği ve Bizans döneminde onarıldığı bilinmektedir. Anadolu'nun en eski mağara yerleşimlerinden biri olan Hassuni mağaraları, mezolitik dönemde yerleşim görmüştür. Artuklu mimarisi ve taş işçiliğinin yoğun olarak görüldüğü Ulu camii önemli tarihi değerlerdendir. İlçede bulunan Malabadi Köprüsü Artuklular döneminde 1147 yılında Dicle nehri üzerinde inşa edilmiştir. Köprü 40 metre genişliğindeki kemeriyle Dünya da tek örnek olma özelliğine sahiptir.

Bismil İlçesi'nde 41 arkeolojik sit alanı ve 2 ad. tescilli yapı bulunmaktadır. İlçede çok sayıda höyük yer almaktadır. İlçe yerleşmeler tarihi ve uygarlıkların gelişimi konusunda büyük önem taşımaktadır. İlçede yer alan Üçtepe Höyüğünde ise İlk Tunç Çağı'ndan Roma Dönemi'ne kadar uzanan 13 yapı katı ortaya çıkarılmıştır. Diyarbakır ili Bismil ilçesi sınırları içinde bulunan Körtik Tepe (M.Ö. 10.000), yerleşik düzene geçişin başlarında yerleşim görmüş neolitik bir merkez olup, çağdaşlarından farklı olarak daha gelişmiş bir kültür,

yerleşme ve barınma sorunlarını çözmüş sosyal statülerin gelişmiş olduğu bir medeniyetin izlerini taşımaktadır.

Eğil İlçesi'nde 4 arkeolojik sit alanı ve 6 ad. tescilli yapı bulunmaktadır. Eğil İlçesi'nde nehir kıyısında sarp kayalıklar üzerinde yükselen Asur Kalesi'nin kalıntıları bulunmaktadır. Kale içinde gizli geçit ve yollar mevcuttur. Kale çevresinde çok sayıda Peygamber kabirleri, türbeler ve Asur Kralı'nın mezarı bulunmaktadır. Kale ve çevresi kültürel ve dini yapıları ile çok sayıda ziyaretçi çekmektedir.

Çermik İlçesi'nde 11 arkeolojik sit alanı, 1 adet doğal sit alanı ve 26 ad. tescilli yapı bulunmaktadır. İlçe yakınlarında bulunan tarihi Haburman Köprüsü Sinek Çayı üzerine kurulmuştur. Köprü'nün üç gözü bulunmakta olup ortadaki büyük ve sivri, yandakiler daha küçüktür. Haburman köprüsü üzerindeki kitabeye göre 1179 yılında yapılmıştır.

Lice İlçesi'nde 3 arkeolojik sit alanı, 7 ad. tescilli yapı bulunmaktadır. İlçenin 18. Km batısında Diyarbakır-Lice yolu üzerinde Dakyanus Şehri kalıntılarında oluşan *Dakyanus Şehir Harabeleri* bulunmaktadır. Selokidler veya Romalılar'dan kaldığı tahmin edilen Dakyanus şehri, meşhur Yedi Uyuyanlar (Eshab-ül Keyf) efsanesinde anılan şehir olduğuna inanılmaktadır. Lice-Hani arasında Çeper Köyü yakınlarında bulunan *Zülkarneyn Kalesi Harabeleri* Büyük İskender döneminde kurulduğu tahmin edilmektedir. Bunların dışında Lice ilçesi yakınlarında bulunan *Atak (Antak) Şehri Kalıntıları* Mervaniler ve Artuklular döneminde önemli kalelerden biri olduğu bilinmektedir. Bugün sadece kent surları ile yapılarının duvarları ayakta kalmıştır.

## 1.2 Kültürel Tesisler

Genç nüfus oranının yüksek olduğu TRC2 Bölgesi'nde kültürel tesis varlığı göstergelerine bakıldığında mevcut tesislerin yetersiz olduğu görülmektedir. Bölge nüfusunun ülke nüfusu içindeki payı (% 4,3) ile kültürel tesislerin ülke içindeki payı karşılaştırıldığında tesis varlığının ülke ortalamalarına göre düşük kaldığı görülmektedir.

**Tablo 5- TRC2 Bölgesi Kültürel Göstergeler**

	Şanlıurfa	Diyarbakır	TRC2 Bölgesi	Türkiye	Bölge/Türkiye Oranı (%)
Müze	1	3	4	185	2,16
Sinema Sayısı	3	4	7	1.514	0,46
Tiyatro	1	2	3	204	1,47
Kütüphane Sayısı (Halk Kütüphanesi)	12	16	28	1.086	2,85
Bin Kişi Başına Düşen Yararlanma sayısı,2008 (Halk Kütüphaneleri)	256	440	346	266	1,3

**Kaynak:** TÜİK, 2010a.

## Kütüphaneler

**Tablo 6- Halk Kütüphaneleri Göstergeleri**

	Şanlıurfa	Diyarbakır	TRC2	Türkiye
Kütüphane Sayısı	12	16	28	1156
Kitap Sayısı	128.438	133.250	261.688	13.662.483
Yararlanma Sayısı	403.271	657.079	1.060.350	19.034.750
Bin Kişi Başına Yararlanma Sayısı	256	440	346	266
Ödünç Alınan Kitap Sayısı	88.107	63.613	151.720	4.578.792

**Kaynak:** TÜİK, 2010a.

Kültürel tesislerin altyapısını gösteren önemli göstergelerden halk kütüphaneleri göstergeleri Diyarbakır ilinin Şanlıurfa iline göre nispeten daha iyi durumda olduğu görülmektedir. TRC2 Bölgesi'ndeki 28 halk kütüphanesinin 16'sı Diyarbakır ilindedir. Bu kütüphanelerden biri il halk kütüphanesi, 14 tanesi ilçe halk kütüphanesi ve biri de ihtisas yazma eser kütüphanesidir.

Halk Kütüphanelerinden bin kişi başına yararlanma sayısı göstergelerine bakıldığında Diyarbakır ilinin 440, Şanlıurfa ilinin ise 256 olduğu görülmektedir. Şanlıurfa ili ülke ortalamasına yakın iken Diyarbakır ili çok üzerinde bir değerdedir.

## Müzeler

**Tablo 7- TRC2 Bölgesi Müze Göstergeleri, 2008**

	Şanlıurfa	Diyarbakır	TRC2 Bölgesi	Türkiye
Müze Sayısı	1	3	4	159
Müzelerdeki Mevcut Eser Sayısı	51.153	26.220	77.373	2.989.749
Ziyaretçi sayısı	8.879	37.891	46.770	12.422.148

**Kaynak:** TÜİK, 2010a.

2008 yılı TÜİK kayıtlarına göre Bölgede bulunan 4 müzede yer alan toplam eser sayısı 77.373'tür. Şanlıurfa ilinde bir müze bulunmasına karşın 2010 yılı güncel verilere göre 20.975 arkeolojik eser, 2.648 etnografik eser, 48.634 sikke olmak üzere toplam 73.584 tarihi eser bulunmaktadır. Eser sayısı bakımından Türkiye'deki en fazla esere sahip olan 5'inci müze durumundadır. Ancak söz konusu eserlerin sadece % 5'i sergilenmektedir. Ziyaretçi sayıları açısından 2008 yılı TÜİK verilerine göre Şanlıurfa ilinden daha yüksek değerde olan Diyarbakır ilindeki müzelerde toplam 26.220 eser bulunmaktadır.

Diyarbakır Arkeoloji Müzesi 2007 yılından bu yana kapalıdır. Diyarbakır Arkeoloji müzesinde, hâlihazırda 17.919 eser bulunmakla beraber, bölgede devam eden kazılarla bu rakamın artması beklenmektedir. Cahit Sıtkı Tarancı Müzesi, 1973 yılında kültür müzesi olarak hizmet sunmaya başlamıştır. Geleneksel Diyarbakır evlerinden olan bu müzede Cahit Sıtkı Tarancı'nın kitapları, el yazıları ve Diyarbakır ev yaşantısını canlandıran etnografik malzemeler sergilenmektedir. Diyarbakır ilinde bir başka müze olarak ünlü yazar ve toplumbilimci Ziya Gökalp'ın doğduğu evin 1958'de müzeye dönüştürülmesiyle elde edilen

Ziya Gökalp Müzesi bulunmaktadır. Müzede Ziya Gökalp'ın el yazıları, kitapları, hakkında yazılan kitaplar, kullandığı eşyalar ve fotoğraflar sergilenmektedir.

### Tiyatro ve Kültürel Tesisler

**Tablo 8- TRC2 Bölgesi Tiyatro Göstergeleri, 2008**

	Şanlıurfa	Diyarbakır	TRC2 Bölgesi
Tiyatro Salonu Sayısı	1	2	3
Koltuk Sayısı	325	701	1.026
Gösteri Sayısı	328	198	526
Seyirci Sayısı	26.650	45.975	72.625
Gösteri Başına Seyirci Sayısı	81	232	138

**Kaynak:** TÜİK, 2010a.

Diyarbakır'da kültür/sanat merkezleri son yıllarda nicelik ve faaliyet çeşitliliği bakımından gelişme göstermektedir. 2002 yılında faaliyete geçen Diyarbakır Sanat Merkezi çok amaçlı salon, performans sahnesi, atölye, teknik oda, karanlık oda ve ofis bölümüyle pek çok sanat ve kültür etkinliğine ev sahipliği yapmaktadır. Diyarbakır ilinde bulunan Devlet Güzel Sanatlar Galerisi birçok konuda sergi, konferans, açık oturum, film, dia gösterisi ve atölye kurs çalışmalarının yapılması amacıyla kurulmuştur.

### Sinemalar

**Tablo 9- Sinema Göstergeleri**

	Şanlıurfa	Diyarbakır	TRC2 Bölgesi
Sinema Salonu Sayısı	6	14	20
Koltuk Sayısı	807	2.303	3.110
Gösteri Sayısı	142	155	297
Seyirci Sayısı	69.453	62.445	131.898
Gösteri Başına Seyirci Sayısı	489	403	444

**Kaynak:** TÜİK, 2010a.

Bölge illerinde son yıllarda açılan sinema sayısı ve sinema seyircisi sayıları da artış göstermektedir. Bölgenin genç nüfusunun yüksek olmasından dolayı sinema, kültür sanat gibi kültürel faaliyetlere olan ilgi ve talebin arttığı değerlendirilmektedir.

### 1.3 Geleneksel El Sanatları

Şanlıurfa ilinde Abacılık, Ağaç Oymacılığı, Bakırcılık, Cülhacılık, (bez dokumacılığı), Çulculuk (Semercilik), Dabbaklık, Kazazlık (İpek işlemeciliği), Keçecilik, Kürkçülük, Saraçlık, Tarakçılık ve Taş Süslemeciliği sürdürülmekte olan geleneksel el sanatlarıdır. Günümüzde tarihi han ve çarşılarında icra edilen bu sanatlardan önemli bir kısmı halen yaşatılmaktadır.

Diyarbakır ili geleneksel el sanatları çömlekçilik, saraçlık, demircilik, telkırma, bakır işlemeciliği, telkari, kuyumculuk, dericilik, dokumacılık, (ipek dokumacılığı, puşicilik) mermercilik ve taş işlemeciliğidir. Bunlardan dokumacılık ile ilgili olarak ipekli puşi

dokumacılığı, bakırcılık, basmacılık (taş/ahşap baskı), kuyumculuk (hasır-telkari) ve taş işlemeciliğinin günümüzde üretimi diğer el sanatlarına göre daha yaygın olarak devam etmektedir. İpek böcekçiliği Kulp, Lice, Silvan ve Merkez ilçelerde yapılmaktadır.

## **1.4 Sosyal Hayat**

### **Mutfak Kültürü**

Bölgede yemek kültürü oldukça zengindir ve Bölge illeri markalaşmış yöresel yemeklere sahiptir. Özellikle Şanlıurfa ili için kimlik ögesi durumuna gelen markalaşmış yöresel yemekler bulunmaktadır.

### **Halkoyunları ve Müzik**

Bölgede izleri bulunan pek çok kadim kültürlere paralel olarak halk oyunları ve müzik kültürü de gelişmiştir. Şanlıurfa ilinde sıra geceleri geleneklerin yaşatıldığı bir "Halk Konservatuarı" olarak nitelendirilmektedir. Sıra gecesi kültürü Şanlıurfa'nın kimlik öğelerinden bir haline gelmiş önemli bir marka niteliğindedir.

Diyarbakır müzik kültüründe dengbejlilik önemli yere sahiptir. Enstrüman kullanmaksızın insan sesiyle hikâye ve destanlardan oluşan şarkıları söyleyen dengbejler, söyledikleri türkülerde hikâye, aşk, kahramanlık, kavga gibi konuları işlemektedirler. Dengbejler ile Bölgedeki binlerce yıllık tarihi ve sözlü edebiyat günümüze taşınmaktadır.

### **Mesire Alanları ve Doğal Zenginlikler**

Atatürk Baraj Gölü kıyısındaki Bozova ilçesi ile Fırat nehri kenarında kurulmuş olan Birecik ve Halfeti ilçeleri Fırat nehri boyunca mesire alanlarına ev sahipliği yapmaktadır. Bozova'daki piknik alanları hafta sonları halkın yoğun olarak vakit geçirdiği mesire alanlarıdır. Halfeti ilçesinde tekne turu hizmeti verilmektedir. Birecik'te nesli tükenmeye yüz tutan kelaynak kuşları için kurulmuş olan "Kelaynak Üretim ve Koruma İstasyonu" önemli sayıda ziyaretçi çeken alanlardan biridir.

Diyarbakır'daki mesire alanlarının başında Hevsel bahçeleri, Fiskaya ve Devegeçidi baraj gölü mesire alanı gelmektedir.

## 2. TURİZM

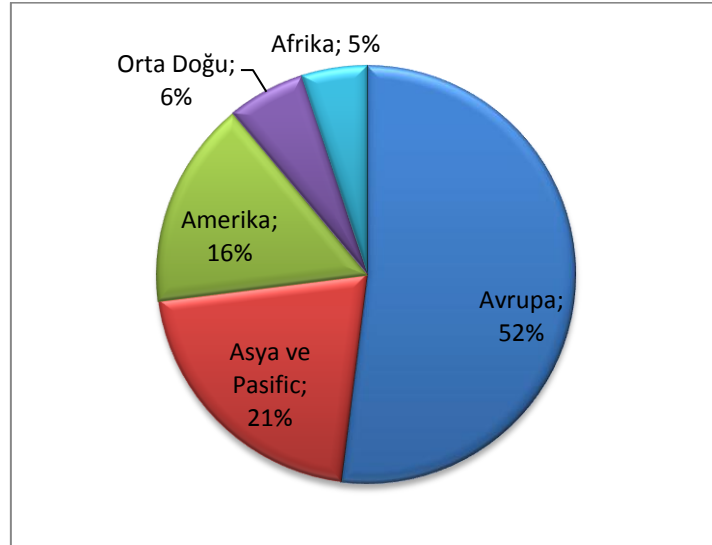
Turizm, dünya genelinde 21'inci yüzyılın son yarısında en hızlı büyümenin görüldüğü sektörlerden biridir. Başta sadece belli bölgelerde gelişen ve sadece sınırlı sayıda ülkeye gelir getiren turizmde, hızlı bir gelişim yaşanarak yeni destinasyonlar oluşmuş, gelişmekte olan ülkeler de turizm gelirlerinden pay almaya başlamıştır.

Son yıllarda turizm değerlerine bakıldığında;

- 2007 yılında dünyada uluslararası turist gelişlerinin 2006 yılına göre % 6,6 artarak 903 milyona ulaştığı, turizm gelirlerinin ise % 5,6 oranında büyüme göstererek 856 milyar dolara ulaştığı,
- 2008 yılında dünyada uluslararası turist gelişlerinin, 2007 yılına göre % 2 artarak 922 milyon olduğu, turizm gelirlerinin % 1,7 büyüme göstererek 944 milyar dolara ulaştığı,
- 2009 yılında dünyada uluslararası turist gelişlerinin, ekonomik krizin etkisiyle, 2008 yılına göre % 4,3 gerileyerek 880 milyona düştüğü, turizm gelirlerinin de % 9,6 azalma göstererek 852 milyar dolar olduğu görülür.

Aşağıdaki grafikte, dünyada turist gelişlerinin dağılımı görülmektedir.

**Grafik 1- Dünya Uluslararası Turist Gelişleri, 2009**



**Kaynak:** UNWTO, 2010.

2009 yılında turist girişleri; Avrupa'da % -5,6, Asya ve Pasifik'te % -1,7, Amerika'da % -4,7, Afrika'da % 3, Orta Doğu'da % -5,4 oranında değişim göstermiştir. Turizm gelirleri ise Avrupa'da % -6,6, Asya ve Pasifik'te % -1,2, Amerika'da % -9,6, Orta Doğu'da % -3 oranında düşüş göstermiştir. Grafığe göre, turist gelişlerinin yarısından fazlası 460 milyon turist ile Avrupa'ya olmaktadır. Avrupa'yı; Asya ve Pasifik (181 milyon), Amerika Kıtası (140 milyon), Orta Doğu (53 milyon) ve Afrika (46 milyon) izlemektedir.

2009 yılında Türkiye'de de turizm gelirleri bir önceki seneye göre % 3,2 azalarak 21,3 milyar dolara düşmüş olsa da, gelen yabancı turist sayısı bakımından Türkiye bir önceki seneye göre artış göstermiştir. Dünya Turizm Örgütü istatistiklerine göre; Türkiye'ye gelen

yabancı ziyaretçi sayısı 2008 yılında 26.336.677 kişiden, 2009 yılında, % 2,81 artışla, 27.077.114 kişiye ulaşmıştır. 2009 yılında dünyanın en çok turizm gelirine sahip ilk 10 ülkesi sıralaması değişmiş, gelen yabancı turist sayısında Türkiye 7'nci sıraya yükselerek Almanya ve Malezya'yı geride bırakmıştır.

**Tablo 10- Ülkelere Gelen Yabancı Turist Sayıları, 2009**

Yabancı Turist Gelişleri			Turizm Geliri		
	İlk 10 Ülke	Milyon		İlk 10 Ülke	Milyon
1	Fransa	74,2	1	A.B.D	94,2
2	A.B.D	54,9	2	İspanya	53,2
3	İspanya	52,2	3	Fransa	48,7
4	Çin	50,9	4	İtalya	40,2
5	İtalya	43,2	5	Çin	39,7
6	İngiltere	28,0	6	Almanya	34,7
7	<b>Türkiye</b>	<b>25,5</b>	7	İngiltere	30,1
8	Almanya	24,9	8	Avustralya	25,6
9	Malezya	22,1	9	<b>Türkiye</b>	<b>21,3</b>
10	Meksika	21,5	10	Avusturya	-

**Kaynak:** UNWTO, 2010.

Türkiye yabancı turist gelişlerinde 7'nci sırada iken, turizm gelirlerinde 9'uncu sıradadır. 2010 yılının ilk dört ayında Türkiye'ye gelen yabancı ziyaretçi sayısı, bir önceki yılın aynı dönemine göre % 6,82 oranında artmıştır. Listede ilk sırada yaklaşık 780.000 kişi ile Almanya yer almaktadır. Hemen ardından İran yaklaşık 580.000 turist ile ikinci, Bulgaristan 367 bin 500 kişi ile üçüncü sırada bulunmaktadır. Suriye ve Rusya Federasyonu ise önceki yıllara göre üst sıralara çıkarak sırasıyla dördüncü ve beşinci sıraya yükselmişlerdir.

Kültür ve Turizm Bakanlığı verilerine göre turizmde “komşu ülkeler” den gelen turist sayısında önemli artışlar olmuştur. Suriye, İran ve Rusya Federasyonu en çok artış gösteren pazarlardır. Suriye bir önceki yıla göre % 105,77 oranındaki artışla ilk sırada yer almaktadır Suriye'yi % 104,12 ile İran izlemektedir. Rusya Federasyonu da % 23,48 oranındaki artışla üçüncü sırada gelmektedir.

## 2.1 Turizm Göstergeleri ve Altyapı

### Yerli-Yabancı Turist İstatistikleri

2009 yılında TRC2 Bölgesi'ne gelen toplam turist sayısı 718.837'tir. Bu rakam, ülke toplam turist gelişlerinin % 1,60'ını oluşturmaktadır. Bölgeye gelen yabancı turist sayısı 33.763, yerli turist sayısı 685.074'tür. Bölgede toplam geceleme sayısı 872.602'dir. Yerli ve yabancı turistlerin ortalama kalış süreleri incelendiğinde ise, bölge değerlerinin Türkiye ortalamalarının altında olduğu görülmektedir.

Turizm işletme belgeli tesislerdeki doluluk oranı ve belediye belgeli tesislerdeki doluluk oranlarına bakıldığında; bölgemizdeki oranın belediye belgeli tesislerde daha yüksek, turizm işletme belgeli tesislerde ise daha düşük olduğu görülmektedir.



**Tablo 11- TRC2 Bölgesi 2009 Yılı Ziyaretçi Sayısı, Geceleme Sayısı, Ortalama Kalış Süresi ve Doluluk Oranları**

		Şanlıurfa <sup>1</sup>	Diyarbakır	TRC2 Bölgesi	Türkiye	TRC2 Bölgesi/Türkiye
Ziyaretçi Sayısı	Yabancı	12.693	21.070	33.763	19.304.422	0,17
	Yerli	174.088	510.986	685.074	35.067.330	2,66
	Toplam	186.781	532.056	718.837	54.371.752	1,60
Geceleme Sayısı	Yabancı	21.453	39.009	60.462	79.670.940	0,08
	Yerli	213.880	598.260	812.140	44.718.277	1,82
	Toplam	235.333	637.269	872.602	124.389.217	0,70
Ortalama Kalış Süresi	Yabancı	1,70	1,85	1,79	4,08	-
	Yerli	1,25	1,17	1,19	1,74	-
	Toplam	1,25	1,20	1,21	2,66	-
Doluluk Oranı	A (%)	29,57	44,04	36,81	32,78	-
	B (%)	27,14	39,47	33,31	48,90	-

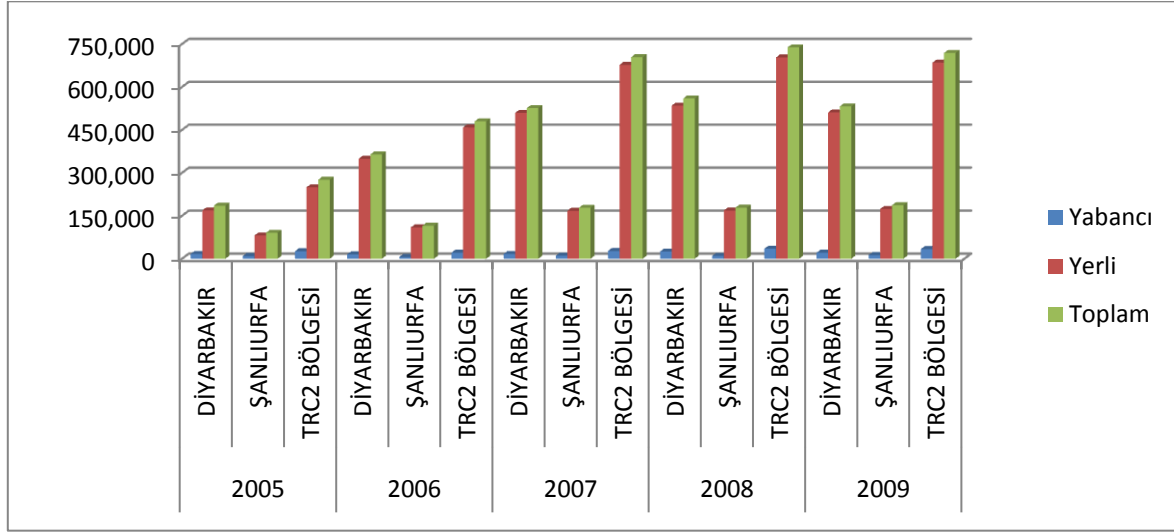
**Kaynak:** KTB, 2010.

Tabloda, Diyarbakır ve Şanlıurfa'ya gelen yabancı ve yerli turistlerin ortalama kalış sürelerinin Türkiye ortalamasının oldukça altında olduğu görülmektedir. Türkiye için yabancı turistlerin ortalama kalış süresi 4,13 iken, bu süre Diyarbakır için 1,85, Şanlıurfa için 1,70'dir. Yerli turistlerin ortalama kalış süresi Türkiye genelinde 1,74, Diyarbakır 'da 1,17 ve Şanlıurfa'da 1,25 geceder. Tesislerin doluluk oranına bakıldığında Diyarbakır (% 44,04) ortalamasının Belediye Belgeli Tesislerde Türkiye (% 32,78) ve Bölge (%36,81) ortalamalarının üstünde olduğu, ancak Turizm işletme belgeli tesislerde Türkiye ortalamasının altında ve bölge ortalamasının üstünde olduğu görülmektedir.

2005 – 2009 yılları arasında Bölgeye gelen yabancı ve yerli turist değerleri aşağıdaki grafikte görülmektedir.

<sup>1</sup> Şanlıurfa İl Kültür Turizm Müdürlüğü verilerine göre; 2009 yılında Şanlıurfa'ya gelen yabancı turist sayısı 41.710, yerli turist sayısı 345.317 olmak üzere toplamda gelen turist sayısı 387.027'dir.

**Grafik 2- TRC2 Bölgesi Yıllara Göre Yerli ve Yabancı Ziyaretçi Sayıları<sup>2</sup>**



**Kaynak:** KTB, 2010.

Yıllar itibarıyla Şanlıurfa iline gelen turist sayısı artış göstermekle birlikte istenen seviyede olmadığı değerlendirilmektedir. Turizm alanında önemli bir potansiyeli bulunan Kente gelen yerli turist sayısının Türkiye toplam yerli turist sayısına oranı 2005 ile 2009 yılları arasında % 0,44'ten % 0,68'e çıkmıştır. Aynı tarihlerde yerli turistlerin geceleme oranları da % 0,30'dan % 0,48'e yükselmiştir.

Diyarbakır'a 2005-2009 yılları arasında gelen yabancı turistlerin ortalama kalış sürelerinin artış gösterdiği, ancak yerli turistlerin kalış sürelerinin gerilediği gözlemlenmiştir. Diyarbakır'a gelen yerli ve yabancı ziyaretçilerin Türkiye turizmi içindeki payı 2005'te % 0,54 iken 2009'da % 1,18'e yükselmiştir. Bu dönemde Diyarbakır'a gelen yerli ve yabancı ziyaretçi sayısı % 187 oranında artarken, Türkiye'de % 30 oranında artmıştır. Aynı dönemde Diyarbakır'da yerli ve yabancı ziyaretçilerin toplam geceleme sayısı % 142 oranında artmıştır. 2009 yılı itibarıyla 1,20 olan ortalama kalış süresi, ülkemizdeki 2,76 olan sürenin yarısından daha azdır. Diyarbakır'a gelen yabancı ziyaretçilerin ülkemiz içindeki payı da % 0,11'dir. Bölgenin turizm potansiyeli göz önüne alındığında göstergelerin çok düşük olduğu görülmektedir.

TRC2 Bölgesi'ne gelen yabancı turistlerin, ülkemize gelen yabancı turist sayısına oranı 2005-2009 yılları arasında % 0,16'dan % 0,17'e çıktığından, oran hemen hemen aynı kalmıştır. Ancak bu dönem içerisinde yerli turistlerin ülkemizin toplam yerli turistlerine oranı % 1,36'dan % 2,66'ya yükselmiş olup yaklaşık iki katı bir orana ulaşmıştır. Bölgeye gelen yabancı turistlerin geceleme oranı % 0,05'ten % 0,08'e yükselmiştir. Aynı dönemde yerli turistlerin geceleme oranı % 1,06'dan % 1,82'e ulaşmıştır.

Yıllar itibari ile Şanlıurfa'ya gelen yabancı turistler milliyetine göre ele alındığında; ilk 10 ülkenin yer aldığı tabloda Şanlıurfa'ya en çok İran, Suriye, Almanya'dan turist geldiği görülmektedir. Diyarbakır'a en çok turist geldiği ilk 3 ülke ise İran, Almanya ve Hollanda'dır.

<sup>2</sup> 2005-2009 yılları arasında TRC2 Bölgesi ve Türkiye'ye Gelen Yerli ve Yabancı Turist Sayısı, Geceleme Sayıları tablosu için bkz **EK-1**

**Tablo 12- TRC2 Bölgesi İlleri-Gelen Yabancı Turist Sayısında İlk 10 Ülke**

Şanlıurfa			Diyarbakır		
Ülkeler	2008	2009	Ülkeler	2008	2009
İran	123.932	138.948	Suriye	422	16.809
Suriye	9.129	8.051	İran	9.024	6.799
Almanya	7.262	4.969	Almanya	4.091	6.494
Yunanistan	449	-	Hollanda	859	804
Hollanda	1.255	717	Fransa	1.022	811
Avusturya	2.876	313	Bağımsız Devletler Topluluğu	1.572	604
İngiltere	174	1.636	İngiltere	651	2.237
Fransa	2.194	2.220	İsveç	584	488
ABD	1.363	706	ABD	431	676
Azerbaycan	734	986	İtalya	607	422

Kaynak: TÜİK, 2010b.

OECD ülkeleri dışında bölgeyi en fazla ziyaret eden ülkelerin başında İran ve Suriye gelmektedir. Türkiye ile Suriye arasında vize şartının kaldırılması Suriyeli turistlerin Türkiye'ye ve Bölgeye olan ilgisini arttırmıştır. Suriyeli turistler gezi amaçlı ziyaretlerin dışında fuar ve iş bağlantıları için de bölgede konaklamaktadır. Geçmiş yıllarda Diyarbakır'a binin altında Suriyeli turist gelirken, 2009 yılında gelen turist sayısı 16.000'in üzerine çıkmıştır. Son 5 yılda gelen turistlerin milliyetine bakıldığında; ağırlıklı olarak gelir düzeyi yüksek olan OECD ülkeleri, Rusya, Ukrayna, Azerbaycan'ın dahil olduğu Bağımsız Devletler Topluluğunun geldiği görülmektedir.

### Turizm Tesisleri

Bölgede turizm tesisi varlığı; toplam 135 tesis, 3778 oda ve 8144 yatak kapasitesinden oluşmaktadır.

**Tablo 13- TRC 2 Bölgesi Turizm İşletme ve Belediye İşletme Belgeli Tesisler**

	Turizm İşletme Belgeli			Belediye İşletme Belgeli			Kamu Misafirhaneleri		Toplam		
	Tesis Sayısı	Oda Sayısı	Yatak Sayısı	Tesis Sayısı	Oda Sayısı	Yatak Sayısı	Tesis Sayısı	Yatak Sayısı	Tesis Sayısı	Oda Sayısı	Yatak Sayısı
Şanlıurfa	9	580	1.162	33	831	1.869	11	807	53	1.804	3.838
Diyarbakır	16	951	1.754	46	1.023	2.031	20	521	82	1.974	4.306

Kaynak : ŞİPKM, 2009; DİKTM, 2010.

Şanlıurfa'da mevcut 42 tesis, 1.411 oda ve 3.031 yatak kapasitesine sahiptir. Şanlıurfa'da il merkezinde 2 adet beş yıldızlı, 3 adet üç yıldızlı, 1 adet bir yıldızlı, 1 adet de Özel Belgeli tesis, ilçelerden Viranşehir'de 1 adet üç yıldızlı, Birecik'te 1 adet iki yıldızlı tesis vardır. İl genelindeki Turizm İşletme Belgeli Konaklama Tesisi sayısı 9'dur. Belediye İşletme Belgeli 33 tesisin 21'i şehir merkezinde, 12'si ilçelerde bulunmaktadır. Şehir merkezindeki

tesislerin oda sayısı 608, yatak kapasitesi 1.420'dir. İlçelerdeki tesislerin ise 223 oda ve 449 yatak kapasitesi bulunmaktadır.

Diyarbakır'da ise 16 adet Turizm İşletme Belgeli Konaklama Tesisi ve 46 adet Belediye İşletme Belgeli Konaklama Tesisi bulunmaktadır. İlde 1 adet Özel Belgeli, 1 adet beş yıldızlı, 3 adet dört yıldızlı, 4 adet üç yıldızlı, 6 adet iki yıldızlı, 1 adet bir yıldızlı olmak toplam 16 adet Turizm İşletme Belgeli Konaklama Tesisi ve 46 adet Belediye İşletme Belgeli Konaklama Tesisi bulunmaktadır. Bu tesisler genelde il merkezinde bulunup ilçe olarak sadece Çermik'te toplam 389 oda ve 842 yatak kapasitesine sahip Belediye İşletme Belgeli 20 Konaklama Tesisi mevcuttur.

Bölge genelindeki seyahat acentesi sayısı 61'dir. Şanlıurfa il genelinde 23 adet seyahat acentesi faaliyet göstermektedir ve kayıtlı 54 profesyonel turist rehberi bulunmaktadır. Diyarbakır'da faaliyet gösteren 238 seyahat acentesininin 32'si A grubu, 6'sı da B grubudur.

Bölgede konaklama tesisleri sadece otel ve motel olarak bulunmakta, diğer konaklama türlerinden olan pansiyon, tatil köyü, kamping, termal otel tesislerinin eksikliği görülmektedir. Ayrıca tarihi dokunun yoğun olduğu yerlerde ev pansiyonculuğu veya butik otel işletmeciliğinin değerlendirilmesi turizm tesisi altyapısının gelişmesi açısından önemli görülmektedir.

## **2.2 Bölgedeki Turizm Türleri**

### **Kültür Turizmi**

Kültür turizmi, uluslararası turizm pazarında yükselen alanlardan biridir. Bunun en önemli nedenleri arasında, deniz turizmi pazarına yönelik kitle turizminin doyuma ulaşması, çevre ve çevre dengesi konusunda yapılan tartışmalar, doğal güzellikler ve kaynaklardan yoksunluk ve bireylerin tarihi değerler ve kültürel miras hakkında bilinçlenmeye başlamış olması gibi unsurlar gelmektedir.

Medeniyetlerin filizlendiği Bereketli Hilal içinde, Yukarı Mezopotamya Bölgesi'nde yer alan Diyarbakır ve Şanlıurfa kentleri binlerce yıllık kültürel birikimi günümüze taşımışlardır. Bu nedenle Bölge kültür turizmi için önemli potansiyele sahiptir. Tespit edilen taşınmaz kültür varlıkları kapsamındaki eser sayısı ile Türkiye'nin ilk dört şehri arasında gösterilen Şanlıurfa, il genelinde yapılan 35 arkeolojik kazı sayısı ile Türkiye'de en çok arkeolojik kazı yapılan il olarak "Müze Şehir" adıyla anılmaktadır.

Şanlıurfa; şehir surları, Urfa Kalesi, Haleplibahçe Mozaikleri, Göbeklitepe, Osmanlı döneminden kalma 11 hanı, tarihi değere sahip 36 cami ve mescidi, 5 medresesi, 21 tarihi pazarı ve 4 çarşısı, 8 adet hamamı, 12 çeşmesi, 4 kervansaray, çok sayıdaki köşk ve konakları ile kültür turizminin önemli mekanlarından biridir. Kültürel ve tarihi zenginliği nedeniyle Şanlıurfa, Kültür ve Turizm Bakanlığı tarafından hazırlanan Türkiye Turizm Stratejisi belgesinde Marka Kültür Kenti olmaya aday illerden biri olarak tanımlanmakta ve GAP Kültür ve Turizm Gelişim Bölgesi içerisinde yer almaktadır.

Diyarbakır; neolitik dönemin ve Anadolu'nun ilk yerleşmelerinden olan Çayönü yerleşmesi, İckale, inşa tarihi bilinmeyen ve günümüze en iyi şekilde ulaşmış sağlam Surları, Paleolitik ve Mezolitik dönem izlerini taşıyan mağaralar (Hasuni Mağaraları, Hilar

Mağaraları, Birkleyn Mağaraları), farklı dönemlere ait çok sayıda anıtsal yapı ve sivil mimarlık örnekleri ve büyük ölçüde bozulmadan günümüze kadar ulaşmış tarihi kent dokusu ile kültür turizmi için yüksek potansiyele sahiptir.

### **İnanç Turizmi**

Peygamberler şehri olarak anılan Şanlıurfa ve sahabeler şehri olarak bilinen Diyarbakır illeri ile Bölge, inanç turizminin önemli merkezlerinden biridir. Bölgede geçmişten günümüze ilkel dinlerden, çok tanrılı dinlere ve semavi dinlere uzanan bir yelpazede pek çok inanç için önemli yere sahiptir.

Şanlıurfa şehir merkezine 15 km. uzaklıkta bulunan Göbeklitepe’de yapılan arkeolojik kazılarda, günümüzden 11.000 yıl öncesine ait dünyanın en eski tapınak kalıntılarının bulunmuş olması; Harran ve Soğmatar’da Asur, Babil dönemlerinde ay, güneş ve gezegenlerin kutsal sayıldığı Pagan dini tapınakları, İbrahim Peygamber’in doğduğu, Yakub, Eyyub, Elyesa, Şu’ayb ve Musa peygamberlerin yaşadığı şehir olduğuna inanılmış olması, Urfa’ya "İnançlar Diyarı" ve "Peygamberler Şehri" denilmesine sebep olmuştur.

Müslümanlar için Şanlıurfa, Hz. İbrahim’in ve Hz Eyüp’ün makamının olduğu, Hz. İlyas ve Hz. Yakup gibi peygamberlerin yaşadığı kutsal şehirdir. Bütün bu özelliklerinden dolayı, Şanlıurfa dinler tarihi ve inanç turizmi yönünden dünyanın önemli inanç merkezlerinden biridir. Türkiye Turizm Stratejisi belgesinde Şanlıurfa Tarsus’tan başlayarak Hatay, Gaziantep ve Mardin yörelerini de kapsayan İnanç Turizmi Koridoru’nda yer almaktadır.

Diyarbakır da inanç turizmi açısından önemli bir merkezdir. Sahabe kabirleri, Anadolu’nun ilk camisi olan, İslam dünyasının beşinci Harem-i Şerif’i (Kutsal Mabet) olan Ulu Camii (Camii Kebir), Keldani mezhebine ait Keldani Kilisesi, Hıristiyanlıktan önce Şemsi mabedi olan ve kutsal kitapların dili olan Süryanice ibadet edilen Meryem Ana Süryani Kadim Kilisesi, yoğun olarak ziyaretçi çeken önemli dini merkezlerdendir.

### **Kış Turizmi**

Siverek sınırları içerisinde yer alan Karacadağ Kayak Merkezi, Şanlıurfa’nın ve Bölgenin kayak yapılan ve kış turizmine yönelik hizmet veren tek tesisidir. Şanlıurfa ve Diyarbakır merkezlerine yakın konumu nedeniyle her iki ilden de ziyaretçi çekmektedir.

### **Su Sporları**

Bölgenin su sporları için uygun alanları Şanlıurfa’nın batı ve kuzeybatısında Karkamış, Birecik ve Atatürk Baraj Gölleri’dir. Atatürk Barajı ile oluşan göl, ülkenin 3. büyük gölüdür. Atatürk Baraj Gölü’nde yılda bir kere Su Sporları Şenliği düzenlenmektedir. Bozova ev Halfeti İlçelerinde su sporları yapmak için uygun alanlar bulunmaktadır.

### **Sağlık Turizmi ve Termal Turizm**

Gelişmiş sağlık hizmetlerine sahip Diyarbakır ili, Dicle Üniversitesi Araştırma Hastanesi, Diyarbakır Bölge Eğitim ve Araştırma Hastanesi ve çok sayıda özel sağlık kuruluşları ile bölgesel sağlık merkezi konumundadır ve çevre illere hizmet vermektedir.

Kültür ve Turizm Bakanlığınca Termal Turizm Merkezi olarak ilan edilen Çermik ilçesi Kaplıca bölgesinde 73 ha alanda sıcak su rezervi tespit edilmiştir. Yapılan araştırmalarda, üst solunum yolu enfeksiyonlarında, romatizmal hastalıklarda ve kadın hastalıklarında olumlu etkisi olduğu tespit edilmiştir. Şanlıurfa'nın 40 km. güneydoğusunda bulunan Karaali Köyü'ndeki sıcak su kaplıcasında 90 ha alan sıcak su rezervi tespit edilmiştir. İl Özel İdaresi tarafından ev 1997 yılında açılan Kaplıca Otel Tesisleri ve Kapalı Havuz Tesisleri 34 odalı 68 yataklıdır ve 150.000 m<sup>3</sup> /saat sıcak su kapasitelidir. Ayrıca 2000 yılında açılmış olan 54 daireli bir apart otel tesisi bulunmaktadır. 49–55 derecedeki sıcak suyun, sinir sistemi, eklem, cilt, dolaşım ve benzeri hastalıklar için şifa özelliği taşıdığı tespit edilmiştir.

Çermik Kaplıcaları ve Karaali Kaplıcaları bölgeden ve çevre illerden yılın her döneminde çok sayıda ziyaretçi çekmektedir. Fakat kaplıcaların altyapıları ve çevre kalitesi yetersiz durumdadır. Kaplıca merkezlerinde altyapının iyileştirilmesi, tesislerin modernizasyonu, mevcut kapasitenin kullanılmasına yönelik olarak yeni tesislerin kurulması, çevre kalitesi ve hizmet kalitesinin artırılması gerekmektedir.

### **Gurme Turizmi**

Yemek kültürü oldukça zengin olan Şanlıurfa markalaşmış yöresel yemeklere sahiptir ve bu özellik Şanlıurfa kenti için kimlik ögesi durumundadır. Bu özelliklerinden dolayı Şanlıurfa, Kültür ve Turizm Bakanlığı'nın Turizm Eylem Planı'nda (2013) "Güneydoğu Anadolu Gurme Aksı"nda yer alan iller arasındadır.

Diyarbakır mutfak kültürü de yağlı, baharatlı ve etli yemekleri ile burmalı kadayıf gibi yöresel tatlılarıyla ön plandadır. Diyarbakır karpuzu, iriliği nedeniyle şehrin sembolü olmuştur.

### **Ekoturizm**

Şanlıurfa merkez ilçede yer alan Tek Tek Dağları Milli Parkı, Kızılkuyu Yaban Hayatı Geliştirme Sahası, Ceylanpınar ilçesindeki Ceylan Üretim Çiftliği, Birecik Kelaynak Üretim Çiftliği, kuş gözlemciliği yapılabilecek sulak alanlar gibi ekolojik öneme sahip alanlar, Halfeti geleneksel kent dokusu, Harran'da kovan evler olarak da adlandırılan Kümbet evleri ile Diyarbakır ilinde bulunan Hassuni Mağaraları, Bırkleyn Mağaraları gibi doğal ve tarihi özelliklere sahip alanlar bölgede ekoturizm potansiyelini öne çıkarmaktadır. Pirinç ve buğday tarımının dünyada ilk kez yapıldığı ve bu ürünlerin gen merkezi olan Karacadağ etekleri bazalt taşların temizlenmesi durumunda kimyevi gübre ve zirai ilaç kullanılmamış toprağıyla organik tarım ve Agro-turizm için uygun alanlar oluşturacaktır. Karacadağ yayla turizmi ve ekoturizm olanakları değerlendirilecek alanlardandır.

### **Fuar ve Kongre Turizmi**

TRC2 Bölgesi'nde fuar ve kongre turizmi açısından Diyarbakır ili ön plana çıkmaktadır. Türkiye'deki beş fuar merkezinden biri olarak gösterilen Diyarbakır ilinde düzenlenen fuarlara Suriye ve Irak gibi komşu ülkelerden ve Türkiye'nin birçok yerinden çok sayıda katılımcı ve ziyaretçi gelmektedir. Kültür ve Turizm Bakanlığınca hizmete açılan Kültür ve Kongre Merkezi, Büyükşehir Belediyesi Sümerpark Kongre Merkezi ve Dicle Üniversitesi

Kongre Merkezi ile Diyarbakır kongre turizmi için önemli altyapıya sahiptir. Şanlıurfa'da fuar alanı ve kongre merkezi bulunmamaktadır.

**EK 1: Yıllara Göre TRC2 Bölgesi'ne Gelen Yerli ve Yabancı Turist Sayısı, Geceleme Sayıları**

			2005	2006	2007	2008	2009
<b>DIYARBAKIR</b>	<b>Ziyaretçi Sayısı</b>	Yabancı	16.698	15.301	16.552	25.153	21.070
		Yerli	168.605	349.192	509.618	534.723	510.986
		<b>Toplam</b>	<b>185.303</b>	<b>364.493</b>	<b>526.170</b>	<b>559.876</b>	<b>532.056</b>
	<b>Geceleme Sayısı</b>	Yabancı	22.428	24.463	29.392	39.474	39.009
		Yerli	240.765	413.020	555.638	582.242	598.260
		<b>Toplam</b>	<b>263.193</b>	<b>437.483</b>	<b>584.940</b>	<b>621.716</b>	<b>637.269</b>
<b>ŞANLIURFA</b>	<b>Ziyaretçi Sayısı</b>	Yabancı	9.462	5.917	10.469	9.878	12.693
		Yerli	81.181	109.576	167.580	168.529	174.088
		<b>Toplam</b>	<b>90.643</b>	<b>115.493</b>	<b>178.049</b>	<b>178.407</b>	<b>186.781</b>
	<b>Geceleme Sayısı</b>	Yabancı	12.761	11.538	16.017	16.433	21.453
		Yerli	96.005	159.670	200.149	204.324	213.880
		<b>Toplam</b>	<b>108.776</b>	<b>171.208</b>	<b>216.166</b>	<b>220.757</b>	<b>235.333</b>
<b>TRC2 BÖLGESİ</b>	<b>Ziyaretçi Sayısı</b>	Yabancı	26.160	21.218	27.021	35.031	33.763
		Yerli	249.786	458.768	677.198	703.252	685.074
		<b>Toplam</b>	<b>275.946</b>	<b>479.986</b>	<b>704.219</b>	<b>738.283</b>	<b>718.837</b>
	<b>Geceleme Sayısı</b>	Yabancı	35.189	36.001	45.409	55.907	60.462
		Yerli	336.770	572.690	755.787	786.566	812.140
		<b>Toplam</b>	<b>371.969</b>	<b>608.691</b>	<b>801.106</b>	<b>842.473</b>	<b>872.602</b>
<b>TÜRKİYE</b>	<b>Ziyaretçi Sayısı</b>	Yabancı	16.210.441	14.157.056	19.596.923	17.762.818	19.304.422
		Yerli	18.358.651	19.599.148	24.178.439	22.755.200	25.760.739
		<b>Toplam</b>	<b>34.569.092</b>	<b>33.756.204</b>	<b>43.775.362</b>	<b>40.518.018</b>	<b>45.065.161</b>
	<b>Geceleme Sayısı</b>	Yabancı	71.141.390	56.895.351	74.191.840	73.590.885	79.670.940
		Yerli	31.865.789	34.157.426	41.775.470	40.326.871	44.718.277
		<b>Toplam</b>	<b>103.007.179</b>	<b>91.052.777</b>	<b>115.967.310</b>	<b>113.917.756</b>	<b>124.389.217</b>
<b>TRC2 Bölgesi /Türkiye</b>	<b>Ziyaretçi Sayısı</b>	Yabancı	0,16	0,15	0,14	0,20	0,17
		Yerli	1,36	2,34	2,80	3,09	2,66
		<b>Toplam</b>	<b>0,80</b>	<b>1,42</b>	<b>1,61</b>	<b>1,82</b>	<b>1,60</b>
	<b>Geceleme Sayısı</b>	Yabancı	0,05	0,06	0,06	0,08	0,08
		Yerli	1,06	1,68	1,81	1,95	1,82
		<b>Toplam</b>	<b>0,36</b>	<b>0,67</b>	<b>0,69</b>	<b>0,74</b>	<b>0,70</b>

Kaynak: KTB, 2010.

## EK 2: GZFT ANALİZİ

<b>KÜLTÜR - TURİZM GZFT ANALİZİ</b>	
<b>Güçlü Yanlar</b>	<b>Zayıf Yanlar</b>
<ul style="list-style-type: none"><li>➤ Bölgenin 11.000 yıl öncesine dayanan zengin tarihi ve kültürel mirası,</li><li>➤ Bölgede tarihi kent dokularının bulunması,</li><li>➤ Bölgede insanlık kültürü için büyük öneme sahip yerleşim alanları, ören yerleri, anıtsal yapılar gibi kültür varlıklarının bulunması,</li><li>➤ Kültür turizmi ve inanç turizminde güçlü potansiyelin bulunması,</li><li>➤ Diyarbakır'ın sağlık turizmi potansiyelinin bulunması</li><li>➤ Bölgede iş turizmi ve kültür turizminin mevcut olması,</li><li>➤ Bölgede zengin yöresel kültür öğelerinin bulunması (Yöre Mutfağı, Halk oyunları, El Sanatları...),</li><li>➤ Turizm sektörünün gelişme göstermesi.</li></ul>	<ul style="list-style-type: none"><li>❖ Tarihi ve Kültürel mirasın tanıtılmaması ve değerlendirilememesi,</li><li>❖ Bölgenin Kültür envanterinin tamamlanmamış olması,</li><li>❖ Düzensiz ve plansız kentleşmenin özgün dokuyu bozması ve geleneksel kent dokularında özgün mimarinin ortaya çıkarılamaması,</li><li>❖ Doğal, tarihi ve kültürel varlıkların korunması konusunda bilinç ve farkındalık düzeyinin düşük olması,</li><li>❖ Doğal, tarihi ve kültürel zenginliklerin turizm amaçlı değerlendirilememesi,</li><li>❖ Bölgenin turizm tesislerinin nicelik ve nitelik eksiklikleri,</li><li>❖ Bölgeye turizm gelişmelerinin ve kalış sürelerinin düşük olması,</li><li>❖ Turizm sektöründeki nitelikli personel eksikliği ve hizmet kalitesinin düşük olması.</li></ul>
<b>Fırsatlar</b>	<b>Tehditler</b>
<ul style="list-style-type: none"><li>🚩 Bölge illerinin Cazibe Merkezleri olarak belirlenmiş olması ve Bölgenin hizmet merkezi olma potansiyeli,</li><li>🚩 Bölgenin zengin tarihi ve kültürel ve doğal mirası,</li><li>🚩 Büyüyen dünya turizm endüstrisi ve özellikle kültür turizmi alanında yeni destinasyonların yükselme eğilimi.</li></ul>	<ul style="list-style-type: none"><li>○ Ekonomik ve siyasal istikrarsızlık ortamı,</li><li>○ Tanıtım yetersizliği ve bölgeye yönelik oluşan olumsuz imaj,</li><li>○ Nitelikli ve eğitimli işgücünün bölge dışına göç etmesi,</li><li>○ Doğal ve kültürel nitelikli alanlarda sürdürülebilirlik ve güvenlik problemlerinin olması.</li></ul>



## KAYNAKÇA

- DİKTM (2010). Diyarbakır Valiliği İl Kültür ve Turizm Müdürlüğü Brifing Dosyası.
- DKTVKK (2010). Diyarbakır Kültür ve Tabiat Varlıklarını Koruma Kurulu Brifing Dosyası.
- KTB (2010). Kültür ve Turizm Bakanlığı Turizm İstatistikleri, [www.kultur.gov.tr](http://www.kultur.gov.tr), 07.08.2010
- KVMGM (2010). Kültür Varlıkları ve Müzeler Genel Müdürlüğü. İllere Göre Kültür Varlıkları, <http://www.kulturvarliklari.gov.tr/belge/1-45342/illere-gore-tek-yapi-olcegindeki-tescilli-yapilar.html>, 30.06.2010.
- ŞİPKM (2009). Şanlıurfa İl Planlama ve Koordinasyon Müdürlüğü. İl Brifing Dosyası
- ŞKTVKK (2010). Şanlıurfa Kültür ve Tabiat Varlıklarını Koruma Kurulu Brifing Dosyası
- TÜİK (2010a). Bölgesel Göstergeler TRC2 Şanlıurfa-Diyarbakır 2009, Ankara: TÜİK Yayını.
- TÜİK (2010b). Turizm İstatistikleri, <http://www.tuik.gov.tr>, 26.10.2010.
- UNWTO (2010). Birleşmiş Milletler Dünya Turizm Örgütü, <http://www.unwto.org/index.php>, 03.08.2010.